

# PROMAX

## UŽIVATELSKÝ MANUÁL



SLIDER - 1 PRODUKT



SLIDER - 4 PRODUKTY



TLAČÍTKO - 1 PRODUKT



TLAČÍTKO - 4 PRODUKTY











### CO JE V KRABICI

1. Dávkovač
2. Sběrná tuba – 395 cm (13 stop – 1 role pro každý produkt)
3. Dávkovací trubice – 198 cm (6,5 stop pro 16 a 30 l/min (4 a 8 GPM) nebo dávkovací trubice ve tvaru S pro 4 l/min (1 GPM))
4. Závěs na trubky (pouze pokud je k dispozici trubka dlouhá 198 cm (6,5 stop).
5. Kompletní instalační sada:
  - Plastové svorky (2 ks pro každý výrobek)
  - Dávkovací hroty (1 sáček pro každý produkt)
  - Sada filtrů a zpětného ventilu (1ks pro každý produkt)
  - Keramické závaží (1 ks pro každý produkt)
  - Kótva (3 ks)
  - Šrouby (3ks)
  - Podložky (3ks)
  - Konektor (pro zavěšení dvou nebo více zařízení dohromady)
  - GHT Otočný kloub s vnitřním závitem
  - Samolepící samolepky pro identifikaci produktu (1 arch pro každý produkt)

## TECHNICKÉ VLASTNOSTI:

|                           |   |                                    |                             |
|---------------------------|---|------------------------------------|-----------------------------|
| Napojení na vodní zdroje  | Možné vpravo nebo vlevo   |                                    |                             |
| Typ konektoru             | 3/4" vnitřní rotační kloub GHT                                  |                                    |                             |
| Typ odpojení              | F-Gap (flexibilní membrána)<br>A-Gap (fyzické odpojení vzduchu) |                                    |                             |
| Hodnoty průtoku           | 4 l/min (1 GPM)<br>(Šedá)                                       | 16 l/min (4 GPM)<br>(Žlutá)        | 30 l/min (8 GPM)<br>(Modrý) |
| Ovládací systémy          | Knoflík   | Posuvník (plnění jednou rukou)     |                             |
| Počet produktových vstupů | 1 (pouze modely B1 a S1)  | 1 nebo 4 (pouze modely B4 a S4)    |                             |
| Maximální rozměry         | V = 22 cm (8 3/4")  | Š = 9,8 cm (3 7/8") H = 12 cm (4") |                             |
| Pracovní tlak             | Minimálně 1 bar (15 PSI)  | 9 bar max (130 PSI)                |                             |
|                           | Doporučený: 2-4bar (30-60 PSI)                                  |                                    |                             |
| Teplota                   | 70 °C (160 °F) max  |                                    |                             |
| Poznámky                  | Možnost přidávat moduly po instalaci                            |                                    |                             |

## PŘED POKRAČOVÁNÍM V INSTALACI SI POZORNĚ PŘEČTĚTE:

-  Pro všechny možnosti instalace dávkovače jsou k dispozici správné instalační postupy
-  NEINSTALUJTE dávkovače v oblastech, kde jsou přímo vystaveny chemickým výparům. Neumist'ujte dávkovače do blízkosti zdrojů tepla
-  POUŽÍVEJTE OSOBNÍ OCHRANNÉ PROSTŘEDKY ve formě ochranného oděvu a brýlí během instalace a údržby zařízení. V případě potřeby by měla být přijata všechna nezbytná opatření.
-  DODRŽUJTE POKYNY PRO BEZPEČNÝ PROVOZ poskytnuté výrobcem chemikálií
-  DÁVKOVACÍ TRUBICI VEĎTE POUZE VE SMĚRU PŘÍSLUŠNÉ NÁDOBY, NIKOLI VE SMĚRU vůči sobě nebo ostatním.
-  KALIBRUJTE DÁVKOVAČ podle pokynů výrobce
-  Jednotka je dodávána se zařízením zabraňujícím zpětnému toku, které neumožňuje kontaminovat zdroj vody. Zařízení je vybaveno ochranou proti zpětnému toku podle místních norem, v případě nedodržení by měla být zajištěna ochrana proti průtoku vody zpět do systému.
-  **ABY SE ZABRÁNILO NASÁVÁNÍ** a aby byla zajištěna shoda s ASME A112.1.2, musí být dávkovač instalován tak, aby dávkovací trubice byla alespoň 10 cm (4") v úrovni hladiny kapaliny dřezu, nebo namontován další tank.
-  Pro pohodlí při používání by měl být **DÁVKOVAČ INSTALOVÁN VE VÝŠCE** přibližně 150 cm (5 stop) od země a v blízkosti nádrže na chemikálie.
-  **ZŘEKnutí SE ODPOVĚDNOSTI: STÁT MASSACHUSETTS**
  1. TYTO DÁVKOVAČE MŮŽE INSTALOVAT POUZE LICENCOVANÝ INSTALATÉR STÁTU MASSACHUSETTS
  2. INSTALACE BY MĚLA BÝT PROVEDENA TRVALE S POUŽITÍM SCHVÁLENÝCH MATERIÁLŮ \*(Viz níže)
  3. OBRAŤTE SE NA SVÉHO VEŘEJNÉHO DODAVATELE VODY A POŽÁDEJTE O INSTALACI VHODNÉHO ZAŘÍZENÍ ZABRAŇUJÍCÍMU ZPĚTNÉMU TOKU

\* Schválené materiály: Nainstalujte MALE-GHT x 3/8" konektor na otočné připojení trubky vedoucí k dávkovači. Veďte měděnou trubku 3/8" T-clamp ze zdroje vody do konektoru 3/8" na dávkovači.

## INSTALACE JEDNOHO ZAŘÍZENÍ

### Krok 1.



Použijte držák jako vzor pro značení umístění otvorů. Vyrvejte otvory pro dodávané 1/4" trojháčky a namontujte držák pomocí tří dodávaných šrouby.

### Krok 2.



Namontujte spotřebič na držák a posuňte jej dolů...

### Krok 3



... dokud horní závěs nevstoupí do pozice s jasným proklíkem na místo

### Krok 4.



Nasuňte dávkovací trubici (198 cm (6,5 stopy) nebo tvar "S") na jazýčkovou spojku a upevněte ji na místo.

### Krok 5.



/4

Sítková podložka je již umístěna v 3" konektoru GHT. (Připojte armaturu 3/4" GHT až 3,4" GAS v případě síťových instalací Evropské unie). Křimpujte kleštěmi.

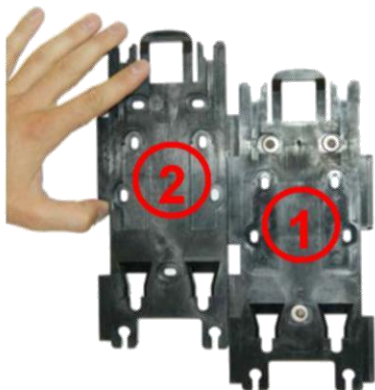
### Krok 6.



Připojte přívodní hadici vody a pevně ji utáhněte kleštěmi.

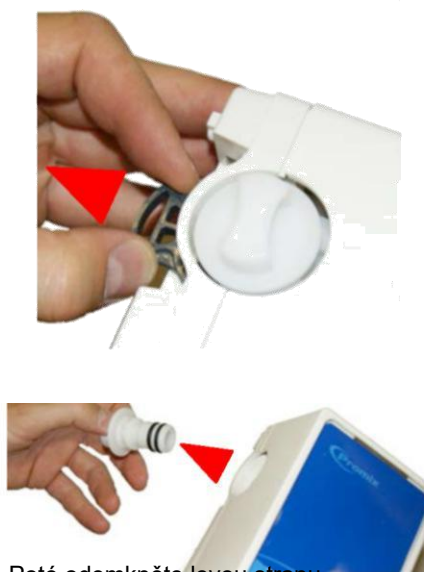
## INSTALACE VÍCE ZAŘÍZENÍ

**Krok 1A.**



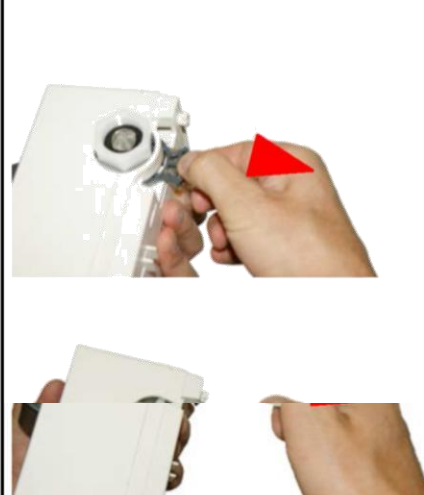
Při instalaci více zařízení musí být namontován na zeď první držák, tak jak je zobrazeno v kroku 1. Potom Zasuňte druhý držák do zásuvky shora vlevo dole na stranu držáku 1 a nasadte tak, aby byly správně vyrovnané a zajištěné.

**Krok 2A.**



Poté odemkněte levou stranu prvního zařízení vytažením. Zastavte na maximum.

**Krok 3A.**



Poté odemkněte pravou stranu druhého zařízení a vytáhněte závěs co nejdále do nejvzdálenější polohy a namontujte vodovodní přípojku.

**Krok 4A.**



Vložte dvojitou tvarovku do prvního zařízení, jak je zobrazeno na obrázku.

**Krok 5A.**



Připojte druhé zařízení k prvnímu.

**Krok 6A.**



Vložte připojený systém na konzoly, jak je uvedeno v Kroku 3 výše.

## INSTALACE SACÍ TRUBICE A HROTU:

### Krok 1.



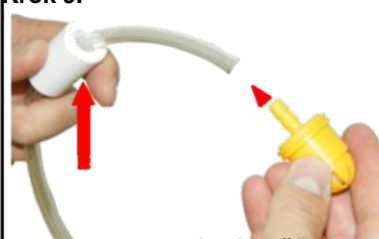
Vyberte příslušný hrot a zcela jej zasuňte do slotu v jak je ukázáno. Chcete-li určit vhodný hrot Podívejte se prosím na níže uvedenou tabulku.

### Krok 8.



Připojte sací trubice.

### Krok 9.



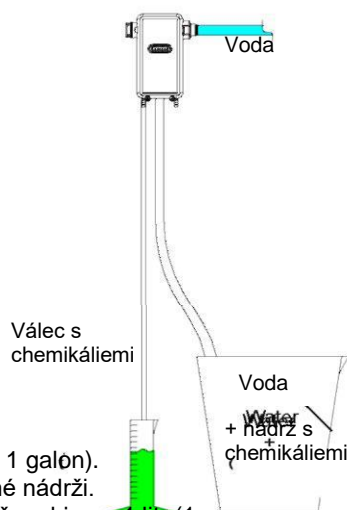
**KERAMICKÉ ZÁVAŽÍ**

Odřízněte trubku na požadovanou délku. Připojte žlutý nožní ventil/filtr k trubici, jak je znázorněno výše. Nasuňte keramické závaží na trubici až na doraz přes jazýčkový konektor na žlutém ventilu.

### Krok 10.

Kalibrace hrotu:

1. Naplňte odměrku koncentrovaným přípravkem.
2. Pomocí tabulky v návodu vyberte a vložte hrot nejbližší požadovanému poměru.
3. Vložte sací trubici do válce.
4. Vložte výstupní trubici do vědra. Otevřete nádrž a stiskněte tlačítko nebo páku pro aktivaci zařízení. Stáhněte si produkt dokud není sací trubice zcela naplněna.
5. Vypněte systém a vložte dávkovací trubici do nádrže o objemu 1 litr (nebo 1 galon).
6. Označte hladinu produktu v odměrné nádrži.
7. Zapněte systém znovu, dokud nádrž o objemu 1 litr (1 galon) nebude zcela naplněna.
8. Vypněte systém a odečtěte množství produktu v odměrné nádrži.
9. Rozdíl v úrovních výrobků v bodech 5 a 8 udává množství výrobku na litr (nebo galon).



### Krok 11.

K zajištění trubky použijte kabel na špičce s poutky. Pro 4 směšovací zařízení opakujte kroky z 7 až 11 pro každý produkt.

# HYDRAULICKÉ VLASTNOSTI - FAKTORY ŘEDĚNÍ



**Poznámka:** Následující faktory ředění by měly být použity pouze jako výchozí bod.

Proměnlivé faktory, jako je průtok/tlak vody, vzdálenost nádrže od produktu ke vstupnímu spoji a viskozita vyžadují úpravy na místě.

| STANDARDNÍ KONGOVKA DÁVKOVÁNÍ |            |                         | Flex-Gap              |         |          |                         |                        |        |           |          |  |  |  |
|-------------------------------|------------|-------------------------|-----------------------|---------|----------|-------------------------|------------------------|--------|-----------|----------|--|--|--|
|                               |            |                         | MODEL 4 l/min (1 GPM) |         |          |                         | MODEL 16 l/min (4 GPM) |        |           |          |  |  |  |
| Barva kokonektory             | Průměr mm  | Unce / gallo nový měsíc | g/l                   | %       | Poměr    | Unce / gallo nový měsíc | g/l                    | %      | Poměr     |          |  |  |  |
| Chybí tip                     | \          | 38.4                    | 300                   | třicet% | 2.3 : 1  | 15:36                   | 120                    | 12 %   | 7,3:1     |          |  |  |  |
| Šedá                          | 0,128      | 37.12                   | 290                   | 29 %    | 2.4 : 1  | 14,72                   | 115                    | 11,5 % | 7,7:1     |          |  |  |  |
| Černá                         | 0,100      | 33,28                   | 260                   | 26 %    | 2.8 : 1  | 14.08                   | 110                    | 11 %   | 8.1 : 1   |          |  |  |  |
| Béžová                        | 0,070      | 26,88                   | 210                   | 21 %    | 3.8 : 1  | 10.24                   | 80                     | 8 %    | 11,5:1    |          |  |  |  |
| Červené                       | 0,052      | 16,64                   | 130                   | 13 %    | 6.7 : 1  | 5,76                    | 45                     | 4,5 %  | 21,2:1    |          |  |  |  |
| Bílá                          | 0,043      | 14.08                   | 110                   | 11 %    | 8.1 : 1  | 4.48                    | 35                     | 3,5 %  | 27,6:1    |          |  |  |  |
| Modrá                         | 0,040      | 11,52                   | 90                    | 9 %     | 10.1 : 1 | 3,84                    | třicet                 | 3,0 %  | 32,3:1    |          |  |  |  |
| Tělovábarva                   | 0,035      | 8,96                    | 70                    | 7 %     | 13.3 : 1 | 2.56                    | dvacet                 | 2 %    | 49,0:1    |          |  |  |  |
| Zelená                        | 0,028      | 6,40                    | 50                    | 5 %     | 19 : 1   | 1,92                    | 15                     | 1,5 %  | 65,7 : 1  |          |  |  |  |
| Oranžová                      | 0,025      | 5.12                    | 40                    | 4 %     | 24 : 1   | 1.28                    | 10                     | 1 %    | 99,0 : 1  |          |  |  |  |
| Hnědá                         | 0,023      | 3,84                    | třicet                | 3 %     | 32.3 : 1 | 1.23                    | 9.6                    | 1 %    | 103,2 : 1 |          |  |  |  |
| Žlutá                         | 0,020      | 3.20                    | 25                    | 2,5 %   | 39 : 1   | 1                       | 7.8                    | 0,8 %  | 127,2 : 1 |          |  |  |  |
| Námořnická                    | 0,018      | 1,92                    | 15                    | 1,5 %   | 65,7 : 1 | 0,74                    | 5.8                    | 0,6 %  | 171,4:1   |          |  |  |  |
| Fialová                       | 0,014      | 1.28                    | 10                    | 1 %     | 99 : 1   | 0,45                    | 3.5                    | 0,4 %  | 284,7 : 1 |          |  |  |  |
| Růžová                        | 0,010      | 0,64                    | 5                     | 0,5 %   | 199 : 1  | 0,18                    | 1.4                    | 0,1 %  | 768,2 : 1 |          |  |  |  |
| Bezbarvá                      | \          | Žádná díra              |                       |         |          |                         | Žádná díra             |        |           |          |  |  |  |
| KONEC ULTRA TENKÝ 0000071136  | Limetka    | 0,009                   | 0,54                  | 4.2     | 0,42 %   | 237 : 1                 | 0,17                   | 1.3    | 0,13 %    | 768 : 1  |  |  |  |
|                               | Burgundská | 0,008                   | 0,45                  | 3.5     | 0,35 %   | 285 : 1                 | 0,13                   | 1      | 0,1 %     | 999 : 1  |  |  |  |
|                               | Dýně       | 0,007                   | 0,26                  | 2       | 0,2 %    | 499 : 1                 | 0,08                   | 0,6    | 0,06 %    | 1666 : 1 |  |  |  |
|                               | Měď        | 0,006                   | 0,13                  | 1       | 0,1 %    | 999 : 1                 | 0,04                   | 0,3    | 0,03 %    | 3332 : 1 |  |  |  |



**Poznámka:** Uvedené faktory ředění platí pro tlak 2,76bar (40PSI) a průtok 20l/min (5,28GPM).

K dosažení požadovaného průtoku je v případě vhodného průtoku nutný regulátor tlaku tlaku a průtok v potrubí, jinak požádejte instalátéra o úpravu potrubí. Níže jsou uvedeny parametry potrubí nezbytné pro dosažení jmenovitých hodnot průtoku Venturiho trubice:

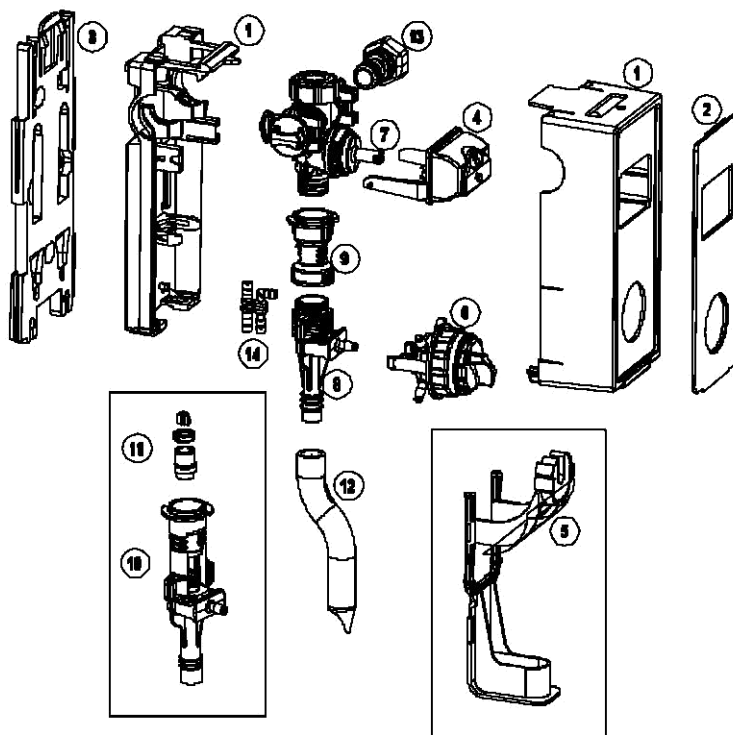
- Šedý Venturiho nominální průtok 4 l / min (1 GPM) - vyžaduje alespoň 16 l / min (4 GPM) pro instalaci
- Žlutý nominální průtok Venturiho trubice 16 l / min (4 GPM) - vyžaduje alespoň 26,5 l / min (7 GPM) pro instalaci
- Modrý nominální průtok Venturiho trubice 30 l/min (8GPM) – vyžaduje minimálně 45 l/min (12GPM) pro instalaci

## ŘEŠENÍ PROBLÉMU

| Problém   | Příčina  | Řešení  |
|---|--|---|
| Systém nedávkuje  | 1. Sítko přívodu vody je ucpané  | 1. V případě potřeby vyčistěte nebo vyměňte   |
|   | 2. Příliš vysoký tlak vody   | 2. V případě použijte regulátor tlaku vody – tlak vyšší než * bar (130 PSI).                                  |
|   | 3. Nedostatečný tlak vody  | 3. Minimální povolený tlak je 15 PSI, požadavek na tlak ze strany provozovatele zařízení.                     |
|   | 4. Venturiho tryska je ucpaná  | 4. Namočte jejich části ventilu do horké vody, aby byly čisté, v případě potřeby vyměnit.                     |
|   | 5. Aktivační ventil je ucpaný minerálními usazeninami  | 5. Namočte díly ventilu do horké vody, aby byly čisté, v případě potřeby vyměnit.                             |
| Voda nepřestává téct  | 1. Aktivační ventil je ucpaný minerálními usazeninami nebo jinými nečistotami přenášenými vodou. | 1. Namočte části ventilu a sedlo ventilu uvnitř odstraňovačem vodního kamene. V případě potřeby vyměňte       |
| Aktivační ventil - prosakování  | 1. Špička ventilu není dostatečně těsná nebo upevněná v zásuvce                                  | 1. Ručně upravte připevnění uzávěru ventilu k zastavení úniku.  |
|   | 2. Nesprávné vyrování  | 2. Nastavte ventil správně nebo jej v případě potřeby vyměňte   |
| Unik v oblasti připojení a uzávěru                                      | 1. Chybějící O-kroužek v konektoru a/nebo uzávěru zásuvky  | 1. Vložte O-kroužek nebo vyměňte celý díl   |
|   | 2. O-kroužky konektorů nebo koncovky jsou poškozené  | 2. Vyměňte O-kroužky nebo vyměňte celou koncovku  |
| Ochrana před zpětným průtokem a F-mezera prosakuje                      | 1. Poškozená pružná membrána   | 1. Vyměňte protiproudové zařízení   |
| A-mezera prosakuje  | Vrstva vodního kamene nebo nečistot na horní trysce A-mezery                                     | 1. Namočte do horké vody nebo odvápnovacího roztoku a odstraňte sediment. V případě potřeby vyměňte           |
|   | Venturiho trubice je pokrytá vodním kamenem nebo nečistotami                                     | 2. Namočte do horké vody nebo odvápnovacího roztoku a odstraňte sediment. V případě potřeby vyměňte.          |
|   | 3. V dávkovací trubici je sediment   | 3. Vyčistěte trubku, abyste odstranili ucpání.  |
|   | 4. Dávkovací hadička je nad dávkovačem   | 4. Ujistěte se, že dávkovací hadička dávkuje níže uvedený produkt do dávkovače, aniž by způsoboval protitlak. |
| Špatná koncentrace chemických látek nebo jejich nedostatek - žádné sání | 1. Nedostatečný tlak vody  | 1. Minimální pracovní tlak je 15 PSI. Zkontrolujte průtok ve vodovodním potrubí.                              |
|   | 2. Dávkovací hrot je ucpaný  | 2. Vyměňte hrot.  |
|   | 3. Ucpání ventilu  | 3. Namočte do vody, vyčistěte ručně nebo vyměňte.   |
|   | 4. Venturiho trubice nebo protiproudové zařízení jsou ucpané                                     | 4. Namočte do horké vody nebo odvápnovacího roztoku a odstraňte sediment. V případě potřeby vyměňte.          |
|   | 5. Únik vzduchu ve v trubici pro přívod chemikálií   | 5. Zkontrolujte celou trubici. Vyměňte trubku, zkontrolujte připojení a kabelové svorky                       |
|   | 6. Výrobek je příliš hustý   | 6. Vyměňte trubici tím, že ji vyměníte. Změňte na větší průměr.<br>(vyžaduje montáž A x 5/16)                 |
|   | 7. Nádrž na produkt je příliš daleko od zařízení   | 7. Standardní instalace vyžaduje nastavení nádrže pod zařízením, v maximální vzdálenosti 1,5 m (5 stop).      |
|   | 8. Nadměrná koncentrace  | 8. Nevhodný nebo nesprávná koncovka.<br>(Změny tlaku mohou vyžadovat změny parametrů uvedených v tabulce).    |
| Systém nepřetržitě dávkuje chemikálie                                   | 1. Nádrž na chemikálie je umístěna nad dávkovačem.   | 1. Přesuňte jej pod dávkovač  |

po uzavření  
ventil

## Náhradní díly



| Ne | Popis   |
|----|---|
| 1  | Sada krabic (přední + zadní)<br>Sada 1P tlačítkového panelu   |
| 2  | Sada posuvných panelu 1P<br>Sada 4P tlačítkového panelu<br>Sada posuvného panelu 4P                                   |
| 3  | Náhradní montážní držák   |
| 4  | Kompletní sada náhradních knoflíků  |
| 5  | Kompletní náhradní sada posuvníků   |
| 6  | Kompletní sada náhradního voliče  |
| 7  | Kompletní náhradní sada aktivačního ventilu<br>Kompletní náhradní sada Venturi šedá 4l / min. (1GPM)                  |
| 8  | Kompletní náhradní sada Venturi žlutá 16l / min. (4GPM)<br>Kompletní náhradní sada Venturi blue 30l / min. (8 GPM)    |
| 9  | Kompletní náhradní sada preventivního zařízení zpětná F-mežera  |
| 10 | Kompletní náhradní sada A-Gap a Venturi 4l / min. (1GPM)<br>Kompletní náhradní sada A-Gap a Venturi 16l / min. (4GPM) |
| 11 | Sada trysek 4 l / min. (1GPM) (10ks.)<br>Sada trysek 16 l / min. (4GPM) (10ks.)                                       |
| 12 | Plnicí trubice láhve (tvar "S")<br>Plnicí trubice kbelíku   |
| 13 | Montážní sada pro přívod vody   |
| 14 | Stáhněte si montážní sadu   |
| 15 | Sběrná trubka   |
| 16 | Kompletní instalační sada 1P  |
| 17 | Kompletní instalační sada 4P  |

Poznámka: Pro získání náhradních dílů kontaktujte výrobce.